



# Flygt Compit mini Pumpstation

INSTALLATION OCH SKÖTSEL

**FLYGT**  
a xylem brand

## **Innehållsförteckning**

Säkerhet.....	2
Allmänt .....	3
Transport och förvaring .....	3
Installation och Montering .....	4
Anslutning av pump och nivåutrustning .....	6
Start och drift.....	9
Underhåll.....	10
Garanti.....	10
Fel, orsaker och åtgärder .....	10

## Säkerhet

Denna handbok innehåller grundläggande information om installation, drift och underhåll, och de anvisningar som ges här bör följas noggrant. Både installatörer, drifts- och underhållspersonal måste läsa igenom anvisningarna noggrant innan tanken installeras eller tas i drift. Driftsinstruktionerna bör alltid finnas nära till hands på den plats där tanken är installerad.

**Svavelväte är en mycket farlig gas. Var noga med att vädra tanken innan något arbete utförs.**

## Förklaring av säkerhetssymbol



**WARNING: Denna symbol används för sådana anvisningar i handboken som måste följas för att livsfarliga situationer skall undvikas.**

### Krav på personalen

Arbetet får endast utföras av behörig personal.

### Risker som kan uppstå om anvisningar inte följs

Om säkerhetsföreskrifterna inte följs kan det innebära fara för både personer och utrustning. Det kan även medföra att garantin upphör att gälla. Följande risker kan uppstå:

- Viktiga delar av utrustningen fungerar inte.
- Fara för personer i händelse av att det uppstår elektriska eller mekaniska fel på utrustningen.

### Säkerhetsföreskrifter för användare

Alla myndighetsföreskrifter och lokala hälso- och säkerhetsbestämmelser skall följas. Alla risker i samband med elektricitet skall undvikas (följ kraftleverantörens anvisningar). Gällande föreskrifter för hygien och säkerhet måste iakttas. Undvik livsfarliga elektriska stötar. (Mer information kan du få från Elsäkerhetsverket.)

### Säkerhetsföreskrifter för inspektion och montering

Användaren måste se till att sådana arbeten utförs av behörig personal. Arbeta på pump/pumpstation får endast utföras när den är bortkopplad från elnätet.

### Modifiering av anläggningen och val av reservdelsleverantör

Anläggningen bör inte modifieras utan att ändringen har avstämts med Xylem. För korrekt funktion krävs originaldelar och tillbehör som godkänts av tillverkaren. Om andra komponenter används kan garantin upphöra att gälla. Genom att använda originalreservdelar och tillbehör som har godkänts av tillverkaren ökar du säkerheten. Xylem fransäger sig allt ansvar om reservdelar från tredje part används.

### Isärtagning och montering

Om pumpen används för att pumpa farliga vätskor måste försiktighetsåtgärder vidtas för att skydda såväl människor som miljön. Allt avlopps- och avfallsmaterial som t.ex. kylvätska, måste hanteras på lämpligt sätt. Kylvätska måste rengöras ordentligt och hanteringen av avfall måste göras enligt gällande föreskrifter. Pumpstationen måste alltid hållas ren och i gott skick. Alla gällande föreskrifter måste följas.

OBS. Skriv upp serienummer, viktigt vid garantiärende av stationen.

Läs av serienumret på pumpstationen och skriv det

Här:

## Allmänt

Installation, start och drift får endast utföras av behörig personal.



**WARNING: Pumpstationen får inte användas i miljöer med explosiva eller brandfarliga ämnen eller för pumpning av brandfarliga vätskor.**

**OBS: Pumpstationer som överensstämmer med EN12050-1 kan användas för att pumpa avloppsvatten som innehåller fekalier eller annat spillvatten.**

Avloppsvatten (inkl. WC): Flygt Compit mini.  
Flygt Compit mini måste installeras i mark utanför byggnaden.

Mer produktinformation hittar du i Teknisk beskrivning  
Om kraven på användning av material/avfall (beroende på typ av Flygt Compit Mini-station) inte följs kan överensstämmelse med EN 12050 inte längre garanteras och tillverkaren fritas från ansvar. Du ska också följa handbokens anvisningar beträffande installation, start och drift av pumpen. (för Flygt Compit Mini).

**OBS: Under installation, start och drift måste samtliga gällande standarder och specifikationer följas.**

## Transport och förvaring



**WARNING: Tanken levereras i horisontalt eller vertikalt läge allt efter dimensioner och längd. Se noga till att den inte kan välta eller falla.**

## Lyftanordning

Se noga till att tanken lossas från lastbilen med en lämplig kran eller annan lyftutrustning. Lyft alltid tanken i lyftöglorna med hjälp av lämpliga lyftlinor. Lyft av tanken och sätt ned den försiktigt på marken. Pumpstationen levereras på en pall. Packa upp den med lämplig lyftanordning. Det är viktigt att den står stadigt. Pumpstationen skyddas mot mekanisk skada.

## Förvaring

Kontrollera att det inte finns några skador på innehållet eller pumpstationen i samband med leverans. Om pumpstationen ska förvaras under en viss tid innan den installeras ska den placeras vertikalt i sitt emballage.

## Inledning

I den här installations- och skötselhandboken kan du läsa om hur du bör hantera, installera och underhålla tanken för att den ska kunna användas tillförlitligt under lång tid.

Utformningen av tanken har optimerats för att klara det nordiska klimatet

## Tillämpningar

Tanken är avsedd för transport av avloppsvatten.  
Om du vill ha mer information om de olika tillämpningarna ber vi dig kontakta närmaste Xylem-återförsäljare. Tankens djup: max. 800mm.

## Material

Tanken är tillverkad av Rotationsgjuten PE plast med isolerande mellankärna.  
Rörinredning och gejdör i ss2343, backventil i Epoxymålad gjutjärn

## Yttre laster

Tanken är konstruerad för en grundvattennivå lika med markytan.  
Tanken och dess PE-lock ska installeras så att trafikbelastningar inte kan förekomma närmare än 1,0 meter från tankens kant.

## Vikt

Ungefärlig totalvikt 47(kg) för tanken inklusive tättslutande lock exklusive pump.

## Installation och Montering

**OBS! Bilderna i denna manual kan variera något beroende på storlek och utrustning jämfört med den levererade tanken.**

## Teknisk beskrivning

1 pumpbrunn av PE med backventil, koppling, gejdör, gejdfäste och tryckrör.



1 avloppspump, 1 pumpstyrning/automatikkåp anpassat till den aktuella anläggningen



## Monteringsanvisning

- Pumpbrunnen placeras på ett plan hårdgjord yta i en grävd grop där det lämpar sig bäst avseende utrymme, elanslutning, inloppsrör och pumprör.
- Generella råd finns i EN 976-2 : 1997
- **VIKTIGT! Pumpbrunnen är mycket tät efter montering, förutsatt att samtliga genomföringar har utförts korrekt.**
  - Detta innebär att inloppsröret måste luftas över tak eller så måste inloppsröret förses med en vakuumventil.
  - Detta krävs för att undvika att pumpen skapar undertryck i pumpbrunnen under drift, vilket medför att vattenlås i inloppsrören töms för vatten.
- Om pumpbrunnen ingår i ett tryckavloppssystem, måste en utvändig avstängningskran monteras för att undvika att pumpen fylls med vatten innan den tas i drift. Det kan läcka tillbaka lite vatten genom backventilen före idrifttagning.
- När pumpbrunnen grävs ned, får den inte placeras djupare än att locket på stationen befinner sig över marknivå. Närmast stationsväggen används singel av upp till 20 mm grovlek eller kross av grovlek 2 till 16 mm. OBS! ALL GARANTI BORTFALLER OM ANLÄGGNINGEN GRÄVS NED FÖR DJUPT. DET ÄR T.EX. INTE TILLÅTET ATT BYGGA PÅ UPP TILL MARKNIVÅ MED BETONGRINGAR ETC!
- Om pumpstationen eller tryckledningen förläggs på en nivå som ej är frostfri ska installationen kompletteras med isolering och /eller värmetilförsel. Detta ska ske på ett tekniskt och yrkesmässigt riktigt sätt beroende på i vilken klimatzon i landet pumpstationen ska brukas. Se lokala rekommendationer och föreskrifter.

## Montering av pump och inlopp

Pumpen firas ned och centreras på kopplingen med hjälp av gejdrören.

Se till att pumpen passas in försiktigt på kopplingen.



Kablarna från pump och kabel/slang från

nivåbrytare/luftklocka dras genom kabelgenomföringarna överst i pumpbrunnen. Täta runt kablarna med fogmassa/fogskum när du har dragit igenom alla kablar/slangar.



Inloppsmuffen i pumpbrunnen är 110 mm i diameter där inloppsröret förs in.

**OBS! Inloppsröret får inte sticka ut innanför pumpväggens insida.**

## Anslutning av pump och nivåutrustning



**WARNING! Samtliga elinstallationer ska utföras av behörig elinstallatör.**

Montera automatikskåpet på ett lämpligt ställe så nära pumpbrunnen som möjligt. Kablarna från pump och nivåbrytare/luftslang ska anslutas i enlighet med kopplingsschemat som medföljde pumpstyrningen/automatikskåpet vid leverans. Eltillförseln till automatikskåpet säkras med en separat säkringsenhet. Denna ingår normalt inte i leveransen och ska installeras av behörig elinstallatör. Om FGC 211 pumpstyrningen behöver justeras, se dess manual

## Nivågivare, montering och inställning

### FGC211 pumpstyrning med tryckgivarklocka.

Fäst slangen i gjutjärnsklockan, trä på PG-nippeln på slangen och häng upp den enligt bilden till vänster. Fäst PG-nippeln i hållaren som på bilden, dra sedan upp slangen så att luftklockan hänger ca 2 cm över stationens botten och dra åt PG-nippeln tills slangen sitter fast i PG-nippeln.



## Automatikskåp med nivåvippan/nivågivare LTU 401.

Dra kabeln till nivåvippan/nivågivaren genom PVC-röret. Montera röret för vippans kabel i hållaren enligt bilden. Dra upp kabeln så att kabellängden mellan nivåvippan och röret är ca 10 till 12 cm/nivågivaren.

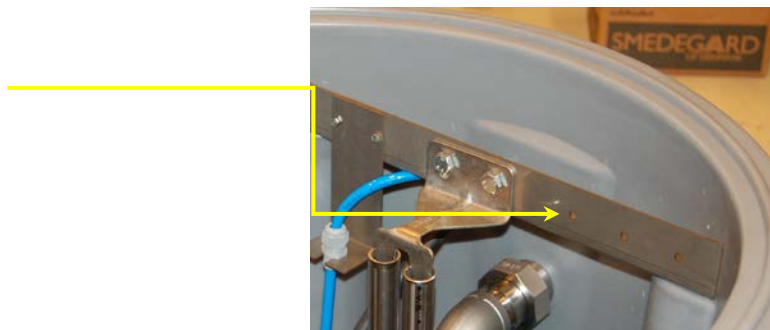
LTU 401 Installeras ca 2 cm från botten och säkra den med buntband som på bilden.



## Larm för hög nivå (Tillval)

Om larmutrustning ingår i leveransen, består denna av en larmenhet ATU001 (se separat manual) och en nivåbrytare (nivåvippan) typ NF-5/ 5 m med lod.

- Anslut utrustningen enligt kopplingsschemat tillhörande larmbox ATU001
- Montera lodet på vippans kabel enligt bilaga 1. Fäst sedan kabeln med buntband på hållaren (se bild)



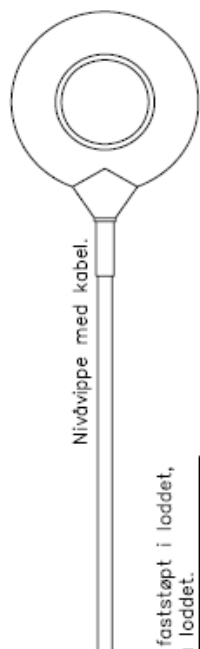
- Längden på kabeln från hållaren till vipplodet eller röret, se bilaga 1.
- Larmfunktionen ska kontrolleras i samband med spolning/rengöring av tanken. (2 gånger per år). Testen utförs enklast genom att vrida nivåvippan så att den pekar rätt upp, då ska larmet lösas ut.

**Kontrollera att larmvippan sluter kretsen innan nivån har blivit för hög i tanken!**

**Se samtidigt till att vippan inte hänger för lågt, eftersom detta kan utlösa en larmsignal innan startnivån nåtts!**



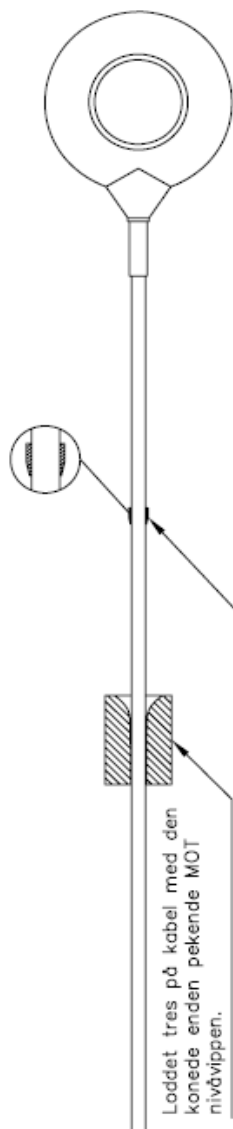
**Bilaga. Montering av lod på kabeln till nivåbrytare NF-5.**



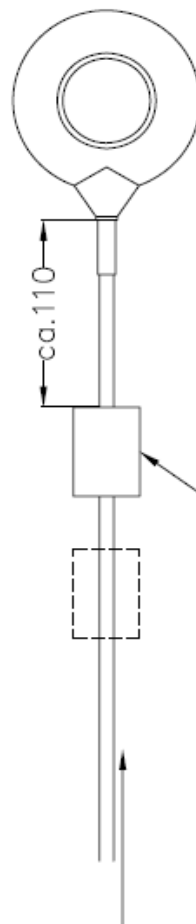
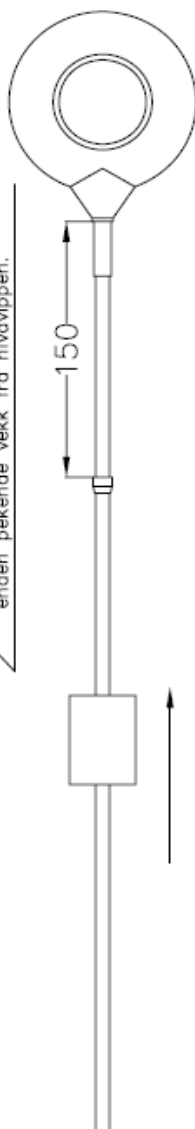
Lodd.



Låseringen sitter faststøpt i loddet, denne tas løs fra loddet.



Låseringen tres på kabel med den konede enden pekende vekk fra nivåvippen.



Loddet føres inn mot låseringen. Hold i loddet, trekk i kabelen, samtidig med at loddet dreies en 1/4 omdreining. Den angitte avstand mellom lodd og vippe vil variere noe, 110 mm. er det optimale.

Dato 22.2.2006.	Konkur./Tegnet Trygve Frey	Notisblad -----	ITT FLYGT AS STÅLFJØRA 14 0975 OSLO Tlf 22901600
DENNE TEIENINGEN ER FLYGT'S EIGEND OG HÅR IKKE FORRETTES KONKURENTER ELLER BRUKES I ANNET ENK VÅR INTERESSE			Erstatning for Tegn. av 3.4.02.
NF-5 Nivåvippe med lodd. Montering av lodd på vippe. Veiledning.			03-534791.

Rev. Dato Rev. Tekst Sign.

## Montering av värmekabel i Pumpstation (Tillval)

Värmekabel monteras med ett eller två varv runt utgående tryckrör och fastsätts med buntband. Kallkabel med stickpropp dras utanför stationen.



## Lock

Lås locket efter installation.

## Start och drift



**OBS! Kontrollera att tanken och utrustningen är fria från eventuellt avfall och annat som kan förhindra att pumpen fungerar korrekt innan du startar**

- När du har anslutit pumpen till elen samt anslutit inlopps- och pumprören, är anläggningen klar att tas i drift.
- Kontrollera att pumparna går åt rätt håll, se pumpens instruktionsbok som hänger på pumpen eller finns i pumpens emballage.
- Fyll brunnen försiktigt med vatten. Pumpen har hög kapacitet och brunnen töms ned till stoppnivån ganska snabbt, på cirka 0,5 till 5 min.
- Inloppsroret (avlopp) ska vara luftat via tak och försett med vakuumventil. Om testpumpningen gått bra och det inte finns några läckage på tryck- och inloppsledningarna, är stationen redo för drift.

- Kontrollera att det inte förekommer läckage på pumpbrunn och rörledningar de första veckorna efter driftsättning.
- 

**OBS! Om pumpledningen är ansluten till avloppsrör från våningsplanet ovanför är det viktigt att avloppet har tillräcklig fallhöjd för att tränga undan den vattenmängd som pumpen ger. Om så inte är fallet kan det skjuta upp i en närliggande brunn.**

## Underhåll



**WARNING: Om pumpen i pumpstationen torrkörs eller sörplar, kan pumpytan och den omgivande vätskan bli heta. Tänk på risken för brännskador.**

En pumpstation kräver regelbundet underhåll. Underhållsfrekvensen beror på den typ och mängd av vatten som pumpas. Vi rekommenderar minst 3-4 underhållsbesök per år.

- Brunnen bör rengöras (spolas) 2 gånger per år. Det är speciellt viktigt att nivåbrytaren/luftklockan hålls ren för att undvika felfunktion.
- Avseende allmänt underhåll av pumpen så krävs inte mycket mer än utöver rengöring enligt ovan beskrivning. Se pumpen instruktionsbok för vidare instruktioner.

## Garanti

Xylem åtar sig att åtgärda samtliga fel på produkter som sålts av deras representanter under förutsättning att:

- felet orsakats av brister i konstruktion, material eller tillverkning;
- felet rapporteras till Xylem eller Xylem:s representant inom gällande garantiperiod;
- produkten endast har använts under de förhållanden som beskrivs i skötsel- och underhållsanvisningarna och för sådana ändamål som den är avsedd för.
- övervakningsutrustning som ingår i produkten har anslutits på rätt sätt och fungerar;
- alla service- och reparationsarbeten utförts av en serviceverkstad som godkänts av Xylem
- enbart originaldelar från Xylem har använts

Garantin gäller alltså inte fel som orsakats av bristande underhåll, felaktig installation, felaktigt utförd reparation eller normal förslitning.

Xylem tar inget ansvar för kroppsskada, egendomsskada, eller ekonomiska förluster utöver vad som sägs ovan.

Xylem garanterar att reservdelar till produkten skall finnas kvar under 15 år efter den tidpunkt då produkten slutat tillverkas.

## Fel, orsaker och åtgärder

Kontrollera installations- och skötselanvisningarna för pump och eventuell kontrollpanel.

Om det inte går att åtgärda ett fel ska man ta kontakt med kvalificerad installationspersonal eller närmaste Xylem-representant **OBS!** Om strömtillförseln till pumpen bryts, eller pumpen av annan orsak stannar, får anslutna toaletter, duschar etc. inte användas på grund av risken för vattenskador.

## Felsökning

- Om pumpen inte tömmer brunnen (eller vid larm för hög nivå, om det är påmonterat) ska följande kontrolleras:
  - Är säkringarna på säkringsenheten för pumpaggregatet hela?
    - ✓ Om inte byt/återställ säkringar
  - Har motorvakten lösts ut?
    - ✓ Om ja, återställ motorvakten. Om den löser ut omedelbart igen, kontakta närmaste serviceställe.
  - Har nivåbrytaren hängt sig så att pumpen inte startar?
    - ✓ Om ja, skruva ur säkringarna /skruva av automatsäkringarna på säkringsenheten före pumpen/pumparna, frigör/rengör vippan, koppla säkringarna och kontrollera att pumpen/pumparna startar och stoppar normalt.

# Xylem [syl'e:m]

- 1) Den växtvävnad som leder upp vattnet från rötterna
- 2) Ett ledande globalt vattenteknikföretag

Vi är 12 000 personer med ett gemensamt mål: att skapa innovativa lösningar som kan uppfylla världens vattenbehov. En grundläggande del av vårt arbete är att utveckla nya tekniker som kan komma att förbättra vårt sätt att använda, förvara och återanvända vatten. Vi flyttar, behandlar, analyserar och återför vatten till miljön, och vi hjälper människor att använda vatten effektivt - hemma, på arbetet, på fabrikena och i jordbruket. I mer än 150 länder har vi en stark och långvarig relation med kunder som vet att vi står för en dynamisk kombination av ledande produktvarumärken och expertkunskaper om applikationer med stöd av vår historia som innovatörer.



Xylem Sverige marknadsför och säljer produkter för pumpning, rening och cirkulation av vatten. Läs mer på [xylem.com/se](http://xylem.com/se)

## Stockholm

Gesällvägen 33  
174 87 Sundbyberg  
Tel 08-475 60 00  
Fax 08-475 69 00

## Norrköping

Pjältvägen 10  
616 34 Åby  
Tel 011-440 88 60  
Fax 011-10 33 84

## Uppsala

Verkstadsgatan 7  
SE-753 23 Uppsala  
Tel 018-781 88 20  
Fax 018-12 25 36

## Göteborg

Exportgatan 38 C  
422 46 Hisings Backa  
Tel 031-725 89 50  
Fax 031-52 05 50

## Örebro

Boställsvägen 4  
702 27 Örebro  
Tel 019-766 88 00  
Fax 019-27 38 55

## Malmö

Boplatsgatan 2A  
213 76 Malmö  
Tel 040-691 87 80  
Fax 040-21 17 18

## Luleå

Torpslingan 17  
973 47 Luleå  
0920-27 43 00  
Fax 0920-18 999

## Sundsvall

Timmervägen 6  
857 53 Sundsvall  
Tel 060-700 43 10  
Fax 060-10 24 91